

LES ESPACES  
NATURELS  
*sensibles*  
de l'Aude



*Merveilles de l'Aude*

Des lieux uniques à découvrir et à protéger

**FOURQUES ET SAINT-ROME**



L'Aude regorge de richesses naturelles. De la Montagne Noire à la Haute-Vallée, en passant par le Lauragais, les Corbières ou le littoral méditerranéen, ce sont 220 espaces naturels sensibles qui sont recensés dans notre territoire. Le conseil départemental est propriétaire de 17 de ces merveilles. Ainsi, nous participons directement à la protection d'une faune et d'une flore aussi riches que fragiles avec un objectif simple : les ouvrir au public tout en les préservant. L'éducation à l'environnement passe par une découverte de ces lieux qui font de l'Aude le département le plus riche de France pour les oiseaux nicheurs, et parmi les trois plus riches pour la botanique ! À l'exemple de ce qu'il a fait pour celui de Fourques et Saint-Rome, le Département crée des sentiers de découverte parsemés de panneaux explicatifs pour mieux comprendre les éléments naturels et historiques de ces endroits. Nul besoin d'être un sportif aguerri pour pouvoir les parcourir. L'objectif, au contraire, est qu'ils soient accessibles au plus grand nombre. Je vous souhaite une belle découverte de cette merveille de l'Aude !

**Hélène Sandragne**

Présidente du conseil départemental de l'Aude



**Merveille** : n, fem

« Chose qui cause une grande admiration par sa beauté, sa grandeur, sa valeur. »

Larousse

# FOURQUES et Saint-Rome



Le petit site de Fourques et Saint-Rome se situe au pied d'un versant compris entre le plateau de Lacamp et le ruisseau de la Dous, facilement accessible par la D 40. Il constitue l'extrémité nord d'une vaste propriété départementale de plus de 600 hectares sise sur les communes d'Albas, Talairan et Villerouge-Termenès. Cet espace naturel sensible est composé à 80% de taillis de chênes verts et pubescents. Il offre aussi des milieux ouverts et sylvo-pastoraux sur le plateau de Lacamp, sous le Pech de Guilloumet et en aval de l'ancienne métairie de Fenouillères.

Le site est occupé par l'Homme depuis au moins deux millénaires. Une importante activité d'exploitation du minerai de fer a laissé de nombreuses traces. Au sud de la propriété, sous le Pech de Guilloumet, un parcours issu de Palairac vous permet de découvrir l'histoire et les vestiges de l'activité minière dans les Hauts-Corbières. Au Nord, le sentier thématique de Fourques et Saint-Rome valorise le patrimoine géologique, historique et botanique du site.



# LES MERVEILLEUX VESTIGES

o o o du passé métallurgique

L'exploitation du minerai de fer sur le secteur compris entre Saint-Rome et Fourques daterait au moins du I<sup>er</sup> siècle avant notre ère. La position du site au pied du plateau de Lacamp, la présence d'eau, de bois et de matériaux de construction, comme le calcaire et le travertin, ont favorisé l'implantation d'ateliers de réduction du minerai de fer.

## UNE EXPLOITATION MINIÈRE DATANT DE L'ANTIQUITÉ

Des fouilles archéologiques, entreprises depuis les années 1970, ont révélé que le plateau de Lacamp était une des principales zones d'exploitation minière à l'époque romaine. L'exploitation minière de la région aurait commencé à partir de la conquête de l'arrière-pays narbonnais par Rome à la fin du II<sup>e</sup> siècle avant notre ère. La Montagne Noire et les Corbières étant riches en fer, cuivre et plomb, elles représentaient un potentiel minier important pour les Romains. L'exploitation du minerai de fer se poursuit jusqu'à l'époque moderne. À ce jour, huit ateliers sidérurgiques antiques ont été reconnus sur le plateau de Lacamp.



► Scories

## LES SCORIES, PREUVES DE LA PRÉSENCE D'ATELIERS DE RÉDUCTION DU MINÉRAI DE FER

Le traitement du minerai de fer brut a pour objectif d'en extraire une masse de fer. Cette masse est ensuite façonnée en forme de barre avant d'être envoyée à la forge, où elle sera transformée en objet fini par le forgeron. Différentes étapes permettent d'obtenir le fer : il faut laver, concasser puis chauffer le minerai pour séparer le fer des substances indésirables. Ces substances non voulues entrent en fusion lors de la dernière étape de chauffage et s'écoulent sous forme liquide. En refroidissant, elles forment les fameuses scories que l'on trouve en grand nombre encore aujourd'hui dans la forêt ou près de la cascade de tuf et qui sont le signe de cette activité ancestrale.

## LA TECHNIQUE ANCESTRALE DES CHARBONNIÈRES

Les charbonnières étaient utilisées au XVIII<sup>e</sup> et au XIX<sup>e</sup> siècles pour produire, comme leur nom l'indique, du charbon de bois. Ce charbon était nécessaire au traitement du minerai de fer, mais aussi au chauffage ou à la cuisson des aliments. Les charbonnières étaient souvent installées dans les forêts, pour être au plus près de la matière première. Ainsi, de nombreux vestiges de meules charbonnières ont été retrouvés dans les bois de Fourques et Saint-Rome. Le charbon était principalement obtenu à partir de bois de chêne vert et de chêne kermès. Les peuplements forestiers, à l'origine diversifiés, ont vite été dominés par ces deux essences pour répondre à la consommation croissante.



### ► Charbonnière



Le principe de la charbonnière est simple : il faut empiler du bois verticalement et le recouvrir de terre et de feuilles mortes pour rendre le tas étanche à l'air. La meule est « mise à feu » via une cheminée centrale. Le métier de charbonnier était dangereux et rude. Le charbonnier vivait souvent seul dans les bois et courait toujours le risque que la meule prenne feu. C'est pourquoi, les charbonnières étaient généralement situées près de points d'eau. Pour un stère de bois d'environ 280 kilos, on obtenait jusqu'à 50 kilos de charbon. Le faible rendement de cette technique a conduit à sa disparition dans les années 1950.



# AUTOUR DE LA MERVEILLE :

*un sol et une végétation remarquables*



► *Détail d'un travertin*

## LES TRAVERTINS DE FOURQUES

**Le lieu-dit de Fourques repose sur une dalle rocheuse composée de travertins.**

Le travertin est une roche qui se forme aux émergences des sources calcaires par dépôt des carbonates. C'est une roche dite vacuolaire, dont la structure présente des petites cavités. La formation du sol de travertins de Fourques, mesurant près de 2 hectares et épais de 20 mètres, a nécessité des millénaires et un débit de l'eau du ruisseau important. Certaines des cavités sont très grandes et forment des abris sous roche naturels.

Le développement progressif des activités agricoles et du défrichement des forêts à partir de l'époque néolithique va modifier la qualité chimique des eaux et entraîner l'arrêt des dépôts carbonatés.

## LA CASCADE DE TUF

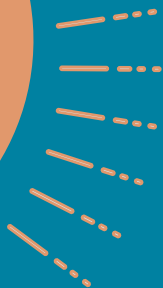
Le plateau de Lacamp est un massif calcaire fissuré parcouru par des eaux souterraines. Ces eaux ressortent à l'air libre sous forme de sources. Dans l'espace naturel sensible de Saint-Rome, elles forment la cascade de tuf, composée de différents étages où chutes et petits bassins se succèdent sur une hauteur de près de 30 mètres ! Le tuf est un minéral qui donne à la cascade sa forme et son aspect si particulier, avec des dépôts blanchâtres. Le tuf qui s'est accumulé avec le temps masque des aménagements anciens. Sur les terrasses supérieures, à l'est de la cascade et à son contact immédiat, on observe des scories indiquant une zone antique de traitement du minerai de fer.



► *Cascade de tuf*



La dimension du travertin de Fourques est rare et spectaculaire. C'est une curiosité géologique à ne pas manquer !



## LES PLANTES DE ROCHE

La flore saxicole (qui colonise la roche) affectionne la base des parois de tuf et les rochers qui parsèment le sous-bois humide et ombragé de la forêt de Saint-Rome. Les conditions particulières d'humidité au sol ont permis la multiplication de ces plantes spécifiques : mousse, lichens mais aussi fougères.



► *Salsepareille*

### La salsepareille (*Smilax aspera*)

La salsepareille d'Europe est une liane qui pousse essentiellement autour du bassin méditerranéen, dans les garrigues et les sous-bois. Ses feuilles sont en forme de cœur ou de pique.

En novembre et en décembre, les plantes femelles portent des grappes de baies rouge foncé qui ressemblent un peu à des groseilles. Mais attention, ces fruits sont toxiques pour l'Homme ! Les racines de salsepareille ont des vertus médicinales et sont utilisées depuis des siècles pour traiter les maladies de peau.



### Le polyode commun (*Polypodium vulgare*)

Polypode signifie plusieurs pieds. Cette plante, aussi appelée réglisse des bois ou réglisse sauvage, a un goût amer et sucré. Son rhizome (l'équivalent de sa racine) peut être mâchonné ou utilisé en cuisine. Il possède également des vertus médicinales et on s'en sert depuis environ 2 000 ans pour soigner la toux ou comme vermifuge.



► *Polyode commun*

# LES BONS GESTES à adopter

## Évitez de cueillir fleurs et plantes.

Elles sont plus jolies et utiles dans leur milieu naturel que rapportées sous la forme d'un bouquet !



## N'allumez aucun feu et ne prenez aucun risque qui pourrait provoquer un feu de forêt.

Si vous êtes témoin d'un départ d'incendie, appelez le 18 ou le 112.



## N'abandonnez aucun déchet ni aucun emballage sur le site.

Des containers poubelles sont à votre disposition sur les aires de stationnement.



## Ne fumez pas dans la forêt.

Les incendies sont nombreux et catastrophiques dans notre région. Il est strictement interdit d'allumer un feu en forêt.



## Évitez de faire du bruit inutile lors de votre balade.

Cela pourrait déranger et troubler les animaux.





# À DÉCOUVRIR AUSSI

## LE BÂTIMENT FORTIFIÉ DE FOURQUES

Les premières mentions connues du site de Fourques datent des XII<sup>e</sup> et XIII<sup>e</sup> siècles. Un bâtiment fortifié « forcia de Furquis » est mentionné en 1208 et une église « Saint-Romain-de-Fourques » en 1220.

Des fouilles archéologiques menées en 2017 ont permis d'identifier que les ruines provenaient d'un bâtiment fortifié, construit entre 1154 et 1225. Ce bâtiment a pu être élevé par les religieux de Lagrasse ou les seigneurs de Termes. C'était probablement une résidence fortifiée liée à l'aristocratie locale, poste contrôle des axes de circulation entre la vallée de la Nielle (Talairan), du Libre (Villeroige-Termenès) et de la Berre (Albas).



► Ruines du bâtiment fortifié

## LA MÉTAIRIE DE FOURQUES

Une métairie, dont on ne voit aujourd'hui que quelques murs en pierre sèche, était installée sur le plateau de Fourques. Elle comprenait une maison rurale, une bergerie et des terrasses en culture. En contrebas, une vaste zone plane était irriguée grâce à un réseau de rigoles. Possession du seigneur de Talairan, la métairie est vendue comme bien national à la Révolution. Propriétaires et fermiers vont se succéder jusqu'en 1995, date d'acquisition de la propriété par le Département.



► Retenue d'eau

# POUR DÉCOUVRIR LA MERVEILLE,

*suivez le guide*

## LA BALADE DE FOURQUES ET SAINT-ROME

est une boucle de 2,5 km qui permet de découvrir les merveilles géologiques, biologiques et historiques du site. Le tour commence à l'ancienne métairie de Saint-Rome et vous conduit sur les traces de l'activité minière dans les Hautes-Corbières. La petite boucle, autour du bâti médiéval de Fourques sur le haut du plateau, permet également d'admirer les travertins de Fourques et d'en apprendre plus sur cette spécificité remarquable. Tout en longeant le ruisseau de la Dous et en traversant la forêt de chênes de Saint-Rome, un parcours découverte avec des panneaux explicatifs permet de découvrir les merveilles présentes.

### EN PRATIQUE

#### DISTANCE :

2,5 km

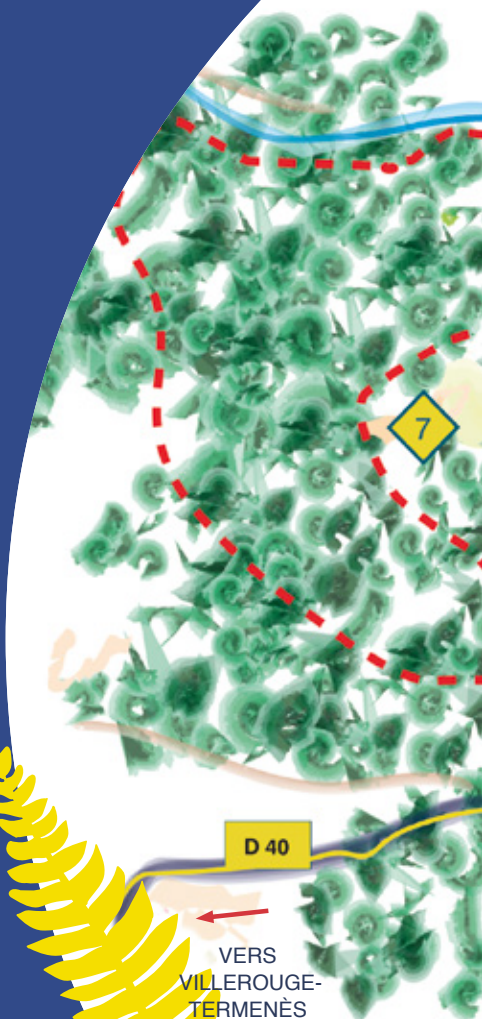
#### Difficulté :

Parcours sur le plateau facile

Parcours complet moyenne

#### ACCÈS :

Parking sur la D 40  
entre Villerouge-Termenès  
et Albas



## LES AUTRES RANDONNÉES AUTOUR DU SITE :

### La rando du géologue

Départ du parking du lac à Albas  
D 106, direction Cascastel-des-Corbières  
Difficulté moyenne  
Distance 9 km

### La rando du fer oublié du plateau de Lacamp :

Départ de Palairac  
Circuit court : sans difficulté  
et distance de 5,2 km  
Circuit long : difficulté moyenne  
et distance de 12 km

Détails des randonnées sur le site : [espacesnaturelssensibles.aude.fr](http://espacesnaturelssensibles.aude.fr)



- |                  |          |                 |                                     |
|------------------|----------|-----------------|-------------------------------------|
| 1 scories        | 3 bassin | 5 terrasses     | 7 escarpements rocheux (travertins) |
| 2 cascade de tuf | 4 puits  | 6 bâti médiéval |                                     |

# LES PETITES MERVEILLES...

Les conditions de milieu et d'exposition autour du site de Fourques et Saint-Rome expliquent la présence de végétaux différents, tous adaptés à leur emplacement particulier.

## LES VÉGÉTAUX EN SOUS-BOIS

Dans la région méditerranéenne, certaines espèces végétales se cantonnent dans les milieux les plus frais pour échapper à la chaleur et à la sécheresse du climat. La plupart de ces végétaux, comme l'arbousier et le buis, sont dotés de feuilles épaisses, lisses et brillantes qui leur permettent de réfléchir le soleil et de conserver l'eau.

### L'arbousier (*Arbustus unedo*)

L'arbousier est souvent compact et arrondi et peut atteindre une hauteur de 5-6 mètres. Son feuillage est vert foncé et ses fleurs, blanches ou roses, forment une grappe de petites clochettes. Les fruits, appelés arbouses, sont des baies rondes de couleur rouge vif quand elles sont à maturité. Bien que riches en vitamine C et comestibles, leur goût est assez fade. La floraison, qui se prolonge d'octobre à janvier, constitue une source de pollen pour les abeilles en hiver.

L'arbrisseau est une plante de moins de 4 mètres de hauteur et dépourvue de tronc. L'arbuste a un tronc et peut atteindre entre 7 à 8 mètres.



▲ Arbousier

### Le buis (*Buxus sempervirens*)

Le buis dépasse rarement une hauteur de 4-5 mètres. Les feuilles sont petites, ovales, allongées, luisantes et coriaces. Les fleurs produisent en abondance du nectar et du pollen, attirant les abeilles. Leur parfum attire quant à lui les fourmis, qui participent ainsi à la dispersion des graines.

▶ Buis





## LES VÉGÉTAUX DU VERSANT SUD

Sur le versant sud du plateau de Lacamp, les plantes ont dû se mettre en mode survie ! L'exposition méridionale très ensoleillée et abritée a obligé les plantes à développer des stratégies pour réduire l'évaporation et retenir l'eau.

La végétation est dominée par des arbustes à feuilles persistantes, bien adaptés à la sécheresse.

### Le genévrier de Phénicie (*Juniperus phoenicea*)

Ce genévrier, appelé aussi genévrier de Lycie ou genévrier rouge, est un arbuste formant un buisson dense qui pousse dans les endroits rocailleux, surtout calcaires. Il se distingue des autres genévriers par ses feuilles en écailles (et non en aiguilles) et par ses petits cônes charnus d'un beau rouge phénicien. Attention : ses fruits, contrairement à ceux de ses cousins, sont toxiques !



► Pistachier térébinthe

### Le pistachier térébinthe (*Pistacia terebinthus*)

Originaire du Moyen-Orient, le pistachier térébinthe est un arbrisseau, répandu sur les rivages du bassin méditerranéen. Ces feuilles dégagent une forte odeur de résine. Sa particularité est de produire une résine qui s'écoule par les blessures de son écorce : c'est la térébenthine, utilisée jadis pour fabriquer l'essence de térébenthine.

En Grèce, sur l'île de Chios, on utilise la résine du pistachier térébinthe pour fabriquer une gomme à mâcher. En effet, la résine n'est pas toxique comme on peut le croire, mais bel et bien comestible ! On s'en servait également pendant l'Antiquité pour parfumer des alcools et des pâtisseries.

► Genévrier de Phénicie





# LES ESPACES NATURELS SENSIBLES

## *des lieux uniques à préserver*

### QU'EST-CE QU'UN ESPACE NATUREL SENSIBLE ?

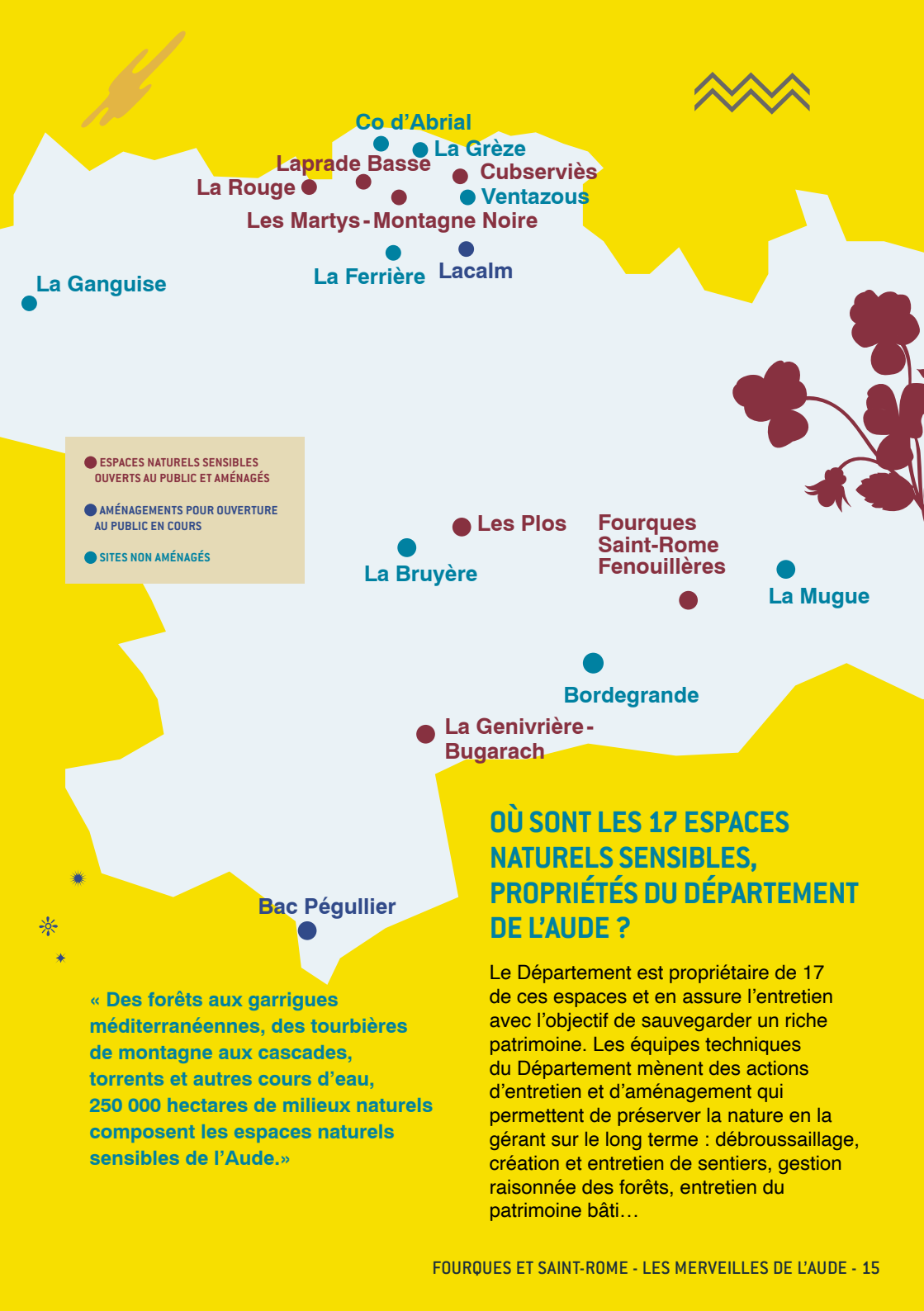
Un espace naturel sensible est un site naturel remarquable d'un point de vue écologique (pour sa faune, sa flore ou ses milieux), géologique et/ou paysager. C'est un lieu qui contribue à la protection de la biodiversité et des ressources en eau. C'est aussi un espace fragilisé, menacé ou rendu vulnérable par des pressions extérieures. L'appellation « espace naturel sensible » reconnaît l'intérêt d'un site particulier dans un territoire. Les espaces naturels sensibles sont choisis et désignés par les Départements, en accord avec les acteurs locaux en charge de la protection de l'environnement.

### LA BIODIVERSITÉ DANS L'AUDE, UNE RICHESSE À PRÉSERVER

L'Aude possède un patrimoine naturel d'une grande richesse. Que ce soit en termes de flore, avec plus de 500 espèces végétales d'intérêt patrimonial recensées, ou de faune, avec 333 espèces animales patrimoniales présentes sur le territoire. C'est le département le plus riche de France pour les oiseaux nicheurs, et parmi les trois plus riches pour la botanique.

On y trouve certaines espèces très rares : l'aigle de Bonelli, le gypaète barbu, le desman et la loutre, la centaurée de la Clape (plante endémique), l'ophrys de Catalogne (une des plus remarquables espèces d'orchidées parmi les quelques 90 présentes dans le département), plusieurs espèces de gracile gagée...

Pour protéger cette biodiversité et les milieux naturels qui les abritent, 220 espaces naturels sensibles ont été identifiés. 17 d'entre eux appartiennent au Département de l'Aude qui en assure la protection et la mise en valeur. Dans les autres sites, le Département peut également soutenir les projets de protection de la nature.



- ESPACES NATURELS SENSIBLES OUVERTS AU PUBLIC ET AMÉNAGÉS
- AMÉNAGEMENTS POUR OUVERTURE AU PUBLIC EN COURS
- SITES NON AMÉNAGÉS

## OÙ SONT LES 17 ESPACES NATURELS SENSIBLES, PROPRIÉTÉS DU DÉPARTEMENT DE L'AUDE ?

« Des forêts aux garrigues méditerranéennes, des tourbières de montagne aux cascades, torrents et autres cours d'eau, 250 000 hectares de milieux naturels composent les espaces naturels sensibles de l'Aude. »

Le Département est propriétaire de 17 de ces espaces et en assure l'entretien avec l'objectif de sauvegarder un riche patrimoine. Les équipes techniques du Département mènent des actions d'entretien et d'aménagement qui permettent de préserver la nature en la gérant sur le long terme : débroussaillage, création et entretien de sentiers, gestion raisonnée des forêts, entretien du patrimoine bâti...

# À LA DÉCOUVERTE DES MERVEILLES



*Vue panoramique depuis le Pech de Guilloumet*



*Le bassin de Saint-Rome*



*Anciennes cultures*



*La cascade de tuf*



*Tertre de Fourques*

# de Fourques et Saint-Rome



*Anciennes terrasses*



*Les ruines du bâtiment fortifié*



*Cavités naturelles et constructions*



*Abri sous roche*

# TESTEZ VOS CONNAISSANCES SUR L'ESPACE NATUREL SENSIBLE

## *de Fourques et Saint-Rome*

### **1. De quand date le début de l'exploitation du minerai de fer sur le secteur de Fourques et Saint-Rome ?**

A- De la préhistoire, les Hommes du Néolithique avaient besoin de fer pour fabriquer leurs armes

B- De l'Antiquité, ce sont les Romains qui ont installé les premiers ateliers dans le secteur

C- Du Moyen Âge, la technique n'existait pas avant

### **2. Comment s'appellent les roches formées par les substances indésirables lors de la réduction du minerai de fer ?**

A- Des scories

B- Des stockies

C- Des slogies

### **3. Les fouilles archéologiques de 2017 à Fourques ont permis de dater :**

A- Un bâtiment fortifié du Moyen Âge

B- Une église de la Renaissance

C- Une ferme vieille de deux siècles



**4. Quelle est la différence entre un arbrisseau et un arbuste ?**

- A- L'arbuste peut avoir des fleurs alors que l'arbrisseau n'en a jamais
- B- L'arbrisseau est plus petit que l'arbuste
- C- Il n'y a pas de différence

**5. Qu'est-ce qui est vrai sur le pistachier térébinthe ?**

- A- Il est originaire des États-Unis
- B- Ses feuilles dégagent une forte odeur d'urine de chat
- C- Sa résine sert à fabriquer du vernis et des friandises

**6. Quels types de bois étaient principalement utilisés pour fabriquer le charbon ?**

- A- Le chêne vert
- B- Le chêne kermès
- C- Le pin douglas

**Réponses :**  
1. Réponse B  
2. Réponse A  
3. Réponse A  
4. Réponse B  
5. Réponse C  
6. Réponses A et B

# Merveilles de l'Aude

Les sites labellisés « espaces naturels sensibles » possèdent un patrimoine naturel exceptionnel et accueillent une faune et une flore très diversifiées ou remarquables.

Sur les **220 espaces naturels sensibles de l'Aude, 17 sont la propriété du Département**. Lorsque cela est possible, les sites sont ouverts au public, avec pour certains des aménagements comme des sentiers d'interprétation et de randonnée.

Ce guide vous présente les sites remarquables de Fourques et Saint-Rome, ses merveilles et les promenades que l'on peut y faire.

Vestiges variés et taillis de chênes, escarpements calcaires, cascade de tuf et cavités des travertins de Fourques et cortèges d'arbustes méditerranéens rendent ce site particulièrement attractif pour une découverte de la nature dans l'Aude !

Conseil départemental de l'Aude  
Service environnement  
Allée Raymond-Courrière  
11855 Carcassonne cedex 9

[www.aude.fr](http://www.aude.fr)  
[espacesnaturelssensibles.aude.fr](http://espacesnaturelssensibles.aude.fr)