

PRENDRE SOIN DE VOTRE ENFANT

de 0 à 6 ans



**GUIDE PRATIQUE
À L'USAGE DES PARENTS**



Madame, Monsieur,
chers parents,

Protéger nos enfants est une des priorités politiques du Département.

Être parent, c'est vivre un apprentissage de tous les instants dans lequel les questions sont fréquentes et les doutes légitimes.

Notre service de Protection Maternelle et Infantile est là pour vous apporter des ressources et répondre à vos interrogations. Dans ce guide, nos puéricultrices vous proposent quelques recommandations en matière de développement de l'enfant.

Soins, hygiène, sommeil, apprentissages, relation parent-enfant... les professionnels de PMI des Maisons départementales des Solidarités restent à votre écoute pour vous répondre. En échangeant avec eux, vous pourrez obtenir des conseils pour trouver la meilleure solution pour votre enfant.

Selon Arnaud Deroo, consultant en éducation psychosociale, « l'enfant n'a pas besoin de parents parfaits mais de parents authentiques qui reconnaissent leurs erreurs et leurs envies de changer ».

Je vous souhaite le meilleur pour votre famille.

Hélène Sandragné
Présidente du conseil départemental de l'Aude

Avant-propos

ACCOMPAGNEZ VOTRE ENFANT dans l'exploration de ses capacités

Les trois premières années de la vie sont essentielles pour le développement de l'enfant. Avec des phases de stabilité, parfois même de régression, il va acquérir des compétences.

Pour chaque tranche d'âge, nous abordons le développement dans sa globalité et nous présentons ensuite la progression de chacun des cinq sens. Selon Jean Epstein, psychosociologue : *« Tous les sens du bébé sont en éveil avant la naissance. Dès la naissance, le bébé entre en permanence en contact avec son environnement en utilisant tout ce qui est à sa portée. Au début, sa motricité est réduite mais sa sensorialité est exacerbée. »*

Chaque enfant se développant à son propre rythme, vous allez l'accompagner et le stimuler dans la découverte de ses capacités.

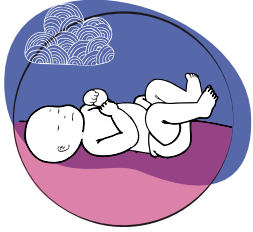
SOMMAIRE

- 4- de la naissance à 3 mois
- 10- de 3 à 6 mois
- 16- de 6 à 9 mois
- 20- de 9 à 12 mois
- 24- de 12 à 18 mois
- 28- de 18 à 24 mois
- 32- de 2 à 3 ans
- 34- de 3 à 6 ans
- 38- L'arrivée des premières dents
- 40- Le service de PMI, le droit à la santé pour tous
- 42- Les consultations itinérantes avec le bus PMI

de la naissance à 3 mois

Pour mes 2 mois,
je leur fais
un beau sourire !



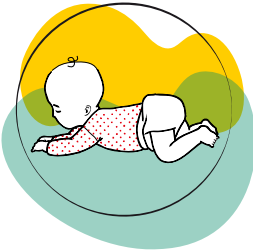


DÉVELOPPEMENT PSYCHOMOTEUR

La succion, permettant la tétée et donc l'apport alimentaire, est une authentique source de plaisir pour Bébé.

Le tout-petit apprécie de retrouver la position fœtale: genoux ramenés sous le ventre, bras fléchis, puis en appui sur les avant-bras, redressement progressif de la tête.

Vers trois mois, le nourrisson tient sa tête droite.



Le réflexe d'agrippement va se transformer au cours des trois premiers mois en préhension involontaire au contact d'un objet placé dans la main.

DÉVELOPPEMENT AFFECTIF ET SOCIAL

Pendant les premiers mois, les périodes d'éveil sont encore réduites mais elles vont permettre à l'enfant d'entrer petit à petit en relation avec autrui.

Bébé est dans une relation symbiotique avec sa mère, puis s'installe la dynamique de la triade père/mère/enfant.

Le nourrisson s'exprime par les gazouillis, les pleurs, la détente et les sourires en réponse à la satisfaction de ses besoins. Le sourire-réponse apparaît vers deux mois.

de la naissance à 3 mois

JEUX ET JOUETS ADAPTÉS

Jouets sonores, peluches, jouets en tissus. Tapis d'éveil.
Mobiles, bouliers aux couleurs contrastées.
Musique douce, comptines, chansons, boîte à musique.



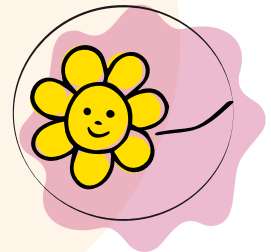
ACTIVITÉS ET RÔLE DE L'ADULTE

Le nouveau-né est sensible aux changements de position, au portage dans les bras et contre la poitrine de l'adulte. Il a besoin de bercements et de câlins. Il se sent ainsi contenu et sécurisé. Les caresses réussissent parfois à l'apaiser, quel que soit l'âge.

Le massage de détente du corps peut être proposé quand le nourrisson est réceptif.

Bébé a besoin de communiquer tant par le langage que par le regard.

Organiser des promenades participe au bien-être de l'enfant.



Le toucher

0 À 2 MOIS

Bébé a le réflexe de saisir et d'agripper (réflexe d'agrippement).

Lorsque vous touchez sa joue, il a le réflexe de tourner la tête en direction de votre doigt.

Il distingue ce qui est agréable (textures douces, caresses, massages) de ce qui est désagréable (textures rugueuses, mains froides). Bébé utilise une main à la fois. Il peut mettre son pouce dans sa bouche (suction).

La vue

0 À 3 MOIS

Le nouveau-né est capable de fixer et de suivre un objet du regard.

Il présente de façon intermittente un strabisme affectant l'un ou l'autre œil. L'un de ses yeux dévie vers l'intérieur ou vers l'extérieur (il « louche »). Cette tendance est normale les 3-4 premiers mois.

Vers 2 mois, il reconnaît le visage de ses parents.

L'acuité visuelle est de 0.5/10^e à la naissance.

Autour de 3 mois, il perçoit davantage de détails, comme les motifs. Il aime observer attentivement ses mains et il fixe parfois au loin.

Il reconnaît les objets familiers (gaité à la vue du biberon).

de la naissance à 3 mois



L'ouïe

Dès la naissance, un bébé reconnaît la voix de ses parents.

L'odorat

Il est préférable pour les parents de ne pas changer de parfum durant les premiers mois, afin de garantir des repères olfactifs stables et donc rassurants pour Bébé. Dans le même ordre d'idée, ne pas laver trop souvent le doudou ou l'objet fétiche, afin d'en conserver les odeurs familières qui l'imprègnent.

Le goût

Le goût apparaît dès la vie intra-utérine et continue à se développer.



Le langage

À la naissance et durant les premières semaines de vie, Bébé s'exprime uniquement par les pleurs. Les vocalises débutent vers 2 mois.

de 3 à 6 mois



je commence
le sport !



DÉVELOPPEMENT PSYCHOMOTEUR

4 mois

Bébé est capable de tenir sa tête dans l'alignement de son corps. Il commence à se déplacer dans son lit par rotation.

5 mois

Bébé peut soulever tout le buste en prenant appui sur les avant-bras et peut se retourner sur le côté. Il aime faire des mouvements de pédalage avec les jambes.

Les gestes et la vue lui permettent de saisir un objet avec quatre doigts, c'est la préhension globale palmaire.

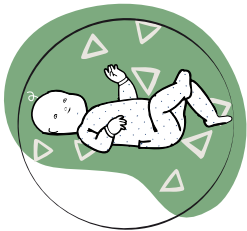
6 mois

Bébé se retourne seul du ventre sur le dos. À plat dos, il aime jouer avec ses pieds et les porter à sa bouche. Il peut tenir deux petits cubes dans ses mains mais si les cubes tombent, il ne les cherche pas.

DÉVELOPPEMENT AFFECTIF ET SOCIAL

L'enfant découvre le plaisir de l'échange : vocalises, sourires réponses, mimiques puis sourires sélectifs avec les personnes de son entourage. Il prend conscience des sons qu'il émet et les répète en faisant des roulades avec les syllabes.

Le miroir : le bébé s'intéresse surtout à l'image de la personne qui le porte. Il sourit à l'image de l'adulte et se tourne vers lui.



de 3 à 6 mois

JEUX ET JOUETS ADAPTÉS

Tapis de jeux et d'éveil, des tissus différents, hochets musicaux faciles à attraper.

Portique par courtes périodes.

Musiques douces, comptines, mobile au-dessus du lit..

ACTIVITÉS ET RÔLE DE L'ADULTE

Proposer différentes situations corporelles : à plat dos, sur le côté, sur le ventre, pour stimuler le plaisir du mouvement.

Massage de détente : permet la prise de conscience corporelle.

Promenade en poussette demi-assise : découverte du monde extérieur. Adapter le jeu à l'âge de l'enfant et à sa réceptivité, il peut aussi jouer seul. Renouveler les jeux afin de ne pas le lasser.

Respecter son rythme.

Être réceptif aux sourires, regards, aux vocalises, les encourager et y répondre.





Le toucher

VERS 3 MOIS

Bébé porte sa main à la bouche. Il joue avec ses doigts. Il apprécie mieux la sensation des objets que l'on place dans sa main (préhension au contact ou involontaire). Il découvre les caractéristiques des objets : mous ou durs, doux ou rudes.

VERS 4-5 MOIS

Porter les objets à sa bouche devient un quasi-automatisme. Il suce souvent ses doigts. Il tend ses deux mains pour prendre un objet.

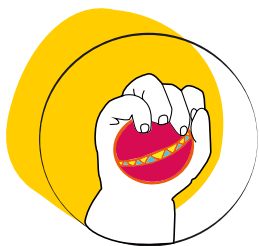
Bébé explore son corps : il attrape ses pieds, peut les porter à la bouche...

Il peut commencer à faire passer un objet d'une main à l'autre.

Il apprécie, en général, de jouer dans l'eau.

VERS 5-6 MOIS

Bébé essaie d'attraper des choses de la main. Il aime manipuler jouets et objets. Il palpe les objets à l'aide de sa paume et de ses doigts.



de 3 à 6 mois

La vue

À 3 MOIS

L'acuité visuelle est de 1/10^e.

Il distingue mieux les reliefs. Il suit des mouvements verticaux.

Il observe davantage son environnement, tourne la tête pour suivre, examine attentivement un objet dans ses mains.

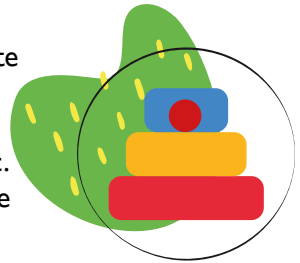
Il distingue l'expression dans les visages : joie, peur, etc.

Il voit bien toutes les couleurs mais les teintes de base (rouge, bleu, jaune) attirent son regard.

La coordination entre ses deux yeux s'améliore.

Il alterne son regard vers des choses proches puis lointaines.

Il peut reconnaître un objet visible partiellement.



AUTOUR DE 6 MOIS

Il voit bien les petits objets.

L'ouïe

ENTRE 3 ET 6 MOIS

Il tourne sa tête en direction d'une voix ou d'un bruit.

Il est attentif aux jouets sonores et réagit à certains bruits familiers, même s'il n'en voit pas la source.



Le goût

Les goûts alimentaires se développent au fur et à mesure de la diversification alimentaire et de l'introduction de nouveaux aliments.

Rapidement, l'enfant manifeste par des mimiques très parlantes, son degré de satisfaction face au goût d'un aliment et les préférences acquises par un enfant de deux ans le seront pendant de nombreuses années, ce qui rend souhaitable de **proposer progressivement une grande étendue de saveurs**.

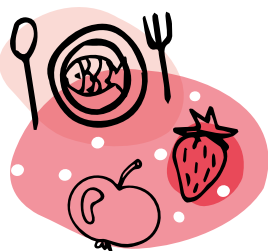
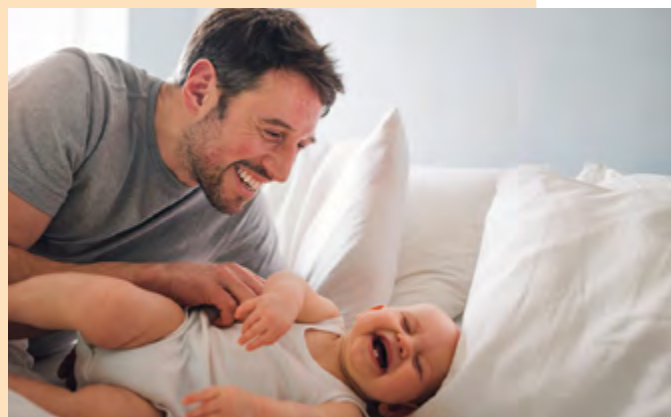
Il faut savoir parfois proposer plusieurs fois un nouvel aliment pour qu'un enfant l'apprécie.

Le langage

À 3 MOIS

Les gazouillis volontaires apparaissent : voyelles allongées « agueuuu », ainsi que les premiers rires et cris de joie.

Il commence à se tourner vers une voix familière.



de 6 à 9 mois



*J'ai l'impression
qu'on m'admire !*

DÉVELOPPEMENT PSYCHOMOTEUR

7 mois

Bébé peut rester assis sans soutien, mains en avant. Il acquiert la préhension en pince entre le pouce et les autres doigts. Il fait passer le jouet d'une main à l'autre. Il sait tendre les bras. Plusieurs syllabes : tatata, papapa, mamama...

8 mois

À plat dos, Bébé peut se soulever jusqu'à la position assise. Il peut rester assis sans soutien et peut rouler sur lui-même. Il commence à ramper. L'enfant est inquiet face à des visages étrangers. C'est l'angoisse du 8^e mois : il comprend qu'il est distinct de sa mère. Il comprend le sens du « non ».

9 mois

Bébé se déplace à quatre pattes. Il se met debout en s'accrochant aux meubles, au parc... Il peut saisir les objets entre le pouce et l'index : préhension en pince fine. Il applaudit, fait les marionnettes, dit au revoir. Il comprend le sens d'ordres simples. Il associe différents types de syllabes : papa-maman.



de 6 à 9 mois

DÉVELOPPEMENT AFFECTIF ET SOCIAL

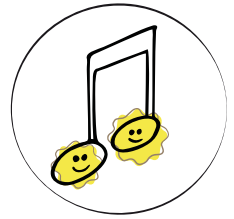
L'enfant reconnaît que sa mère est différente de lui et des autres personnes. Cela va le conduire vers l'autonomie. Certains enfants vont alors trouver réconfort dans le contact d'un objet privilégié, le doudou. Cet objet transitionnel va lui permettre de supporter l'absence de sa mère et de faire le lien entre la maison et l'extérieur.

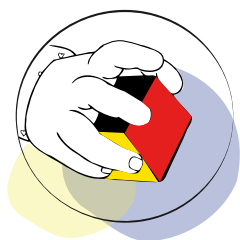
JEUX ET JOUETS ADAPTÉS

Hochets, jeux musicaux, comptines, musique.
Tapis, motricité libre.

ACTIVITÉS ET RÔLE DE L'ADULTE

Lire des petites histoires, chanter et mimer des comptines. Écouter de la musique douce avec l'enfant. L'accompagner dans le jeu afin de le stimuler et de le sécuriser.





Le toucher

Les gestes gagnent en assurance. L'enfant s'intéresse aux dimensions spatiales des objets et à leur forme. Il saisit un objet entre son pouce et ses 4 doigts.

La vue

À 6 MOIS

L'acuité visuelle est de 2/10^e.

VERS 6-7 MOIS

Bébé commence à percevoir les distances. Les deux yeux travaillent en commun, permettant la vision en 3 dimensions. Il cherche des objets cachés.

Il fait la distinction entre les personnes connues et les personnes inconnues.

Vers 8 mois, ses yeux ont presque acquis leur couleur définitive mais quelques légers changements sont encore possibles.

Le langage

DE 6 À 9 MOIS

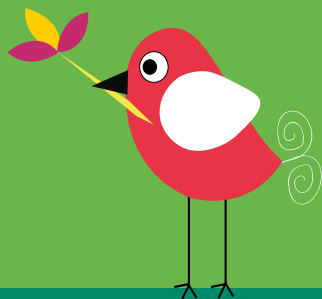
Il commence à babiller en prononçant des petites syllabes "ba", "bo" pour les redoubler vers 10-11 mois : "papa", "mama" sans y donner un sens toutefois.

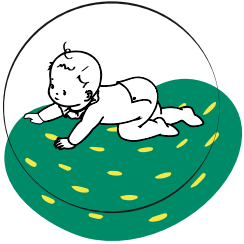
Il réagit à la musique et à certains mots-clés, comme son prénom, maman, papa...

Il commence à imiter des sons entendus.

de 9 à 12 mois

Gôûter, découvrir...
et bientôt
tenir debout !





DÉVELOPPEMENT PSYCHOMOTEUR

Les progrès psychomoteurs sont importants pendant cette période. L'enfant prend conscience de la partie inférieure de son corps. Il tient assis avec stabilité, se déplace à quatre pattes ou sur les fesses. Il se met debout avec appui, puis sans appui.

Il commence à marcher avec appui.

Il attrape les objets avec de plus en plus de précision, demande à tenir sa cuillère et à boire tout seul au verre : il y parvient plus ou moins facilement.

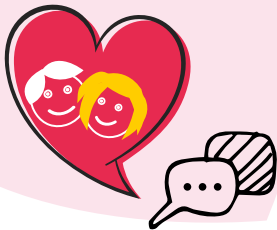
DÉVELOPPEMENT AFFECTIF ET SOCIAL

Bébé montre du doigt ce qui l'intéresse.

Il comprend un interdit, les expressions du visage de l'adulte, le sens de quelques mots ainsi que des ordres simples.

Il est capable de retrouver un objet caché et de se calmer en le prenant. Il aime faire des mimiques, du charme. Il essaie d'imiter ce qu'il observe.

Ses actions sont intentionnelles. Il réfléchit et reproduit ce qu'il a déjà expérimenté.



DÉVELOPPEMENT DU LANGAGE

Bébé s'adresse à ses parents en disant papa, maman. Il associe le geste à la parole. Il répète de plus en plus de syllabes et dit quelques mots.

de 9 à 12 mois

JEUX ET JOUETS ADAPTÉS

Tableaux d'éveil, doudous, cubes, petit ballon en plastique, balles sensorielles.

Jouets en différentes matières : tissu, caoutchouc, bois.
Miroir.

ACTIVITÉS ET RÔLE DE L'ADULTE

Jeu de cache-cache : ce jeu permet à l'enfant de dépasser l'angoisse de l'abandon. Lorsque sa mère est absente, cela lui permet de matérialiser l'absence et le retour. De même, il jette inlassablement ses jouets pour que l'adulte les lui restitue.

Poser à l'enfant les limites nécessaires face aux dangers liés à l'exploration de l'environnement (interdits, kits de sécurité domestique, barrières).

Accepter avec bienveillance que bébé ne soit pas encore prêt pour certaines étapes.

Regarder ses progrès, son bien-être général, son plaisir à découvrir et à évoluer plutôt que ses "difficultés".

Encourager et accompagner le bébé dans ses progrès vers l'autonomie sans pour autant le surstimuler, ni le "freiner".



Le toucher

Bébé commence à saisir les objets entre le pouce et l'index. Il peut alors manger avec ses doigts.

Il peut utiliser plusieurs objets de la bonne façon, par exemple son gobelet. Il montre une préférence manuelle pour la main gauche ou droite.

L'enfant découvre les joies de l'exploration : il manipule les objets en tous sens, découvre comment vider et remplir un contenant...

Il imite les mouvements (bravo).

La vue

À 9 MOIS

L'acuité visuelle est de 3/10^e.

L'ouïe

VERS 1 AN

Il s'oriente à l'appel de son prénom.

Idée de jeu : cris des animaux

Le langage

Il cherche activement à imiter des sons et des mots.



de 12 à 18 mois

Lequel je lis
après celui-ci ?



DÉVELOPPEMENT PSYCHOMOTEUR

L'enfant marche progressivement seul. Il s'accroupit en jouant. Il pointe l'index vers les objets.

Il maîtrise l'imitation de l'adulte : "bravo", "au revoir", "marionnettes".

Préhension affinée (pince pouce-index).

Il sait manger et boire seul (14-15 mois).

Il tourne les pages d'un livre.

Il découvre les crayons et la joie de leur utilisation.

Il aime jeter, pousser, renvoyer, faire une tour de 2 à 3 cubes, taper dans un ballon sans tomber, jeter une balle à l'adulte.

Il montre les parties de son visage et de son corps à la demande.

DÉVELOPPEMENT AFFECTIF ET SOCIAL

À 12 mois, il dit quelques mots. À 18 mois, il associe deux mots et peut nommer des images connues.

L'enfant aime les jeux d'échanges avec l'adulte (mimiques, charme...)

Il reconnaît les personnes de son entourage et est méfiant vis-à-vis des personnes inconnues. Il participe à son déshabillage.

Il commence à s'intéresser aux autres enfants : ils jouent alors les uns à côté des autres et peuvent convoiter le même jouet.

Il entre dans l'opposition à l'adulte (colère, début de la période du "non"). Ce stade est nécessaire pour permettre à l'enfant d'affirmer sa personnalité et de grandir.



de 12 à 18 mois

JEUX ET JOUETS ADAPTÉS

Jouets à tirer et à pousser, à basculer.

Jeu d'encastrement et d'assemblages (cubes, boîtes gigognes, encastrement et puzzles, boîtes à formes).

Formes à empiler, encastrer, emboîter.

Jeu de sable et d'eau. Pâte à sel et à modeler. Dînette.

Marionnettes.

Petits toboggans, ballons, porteurs.

Livres d'images (personnages familiers, animaux), papiers, crayons, peinture à doigts.



ACTIVITÉS ET RÔLE DE L'ADULTE

Les interdits et les dangers sont clairement posés et expliqués : **une grande surveillance est néanmoins nécessaire.**

Le respect des jouets et des livres est encouragé.

Favoriser son autonomie en l'accompagnant par la parole. Favoriser le langage. L'écouter, lui parler, nommer les objets.

Jouer avec lui **sans faire à sa place.**

Avoir confiance en ses compétences tout en l'encourageant et en le félicitant.

Lui aménager un espace bien à lui.

Proposer des jeux sans sur-stimuler.

Proposer un espace à la fois sécurisant et individualisé.

Le toucher

L'enfant aime à découvrir de nouvelles textures (pâte à modeler notamment). Il apprécie de recevoir et donner des câlins.

La vue

À 1 AN

L'acuité visuelle est de 4/10^e.

La vision à distance est bien meilleure. Il reconnaît les gens à plus de 6 mètres. Il peut voir par la fenêtre et suivre l'action qui s'y passe.

Le goût

Il ne faut pas perdre de vue que **le moment du repas est un moment privilégié** : moment de partage en famille, moment de découverte.

Le langage

Il dit souvent quelques mots plus ou moins compréhensibles (jargon) faits de syllabes redoublées.

Il utilise "papa" et "maman" à juste titre vers 1 an.

de 18 à 24 mois

Défi n° 1
ARRIVER tout là-haut !



DÉVELOPPEMENT PSYCHOMOTEUR

Bébé court, grimpe, monte un escalier seul, participe à son déshabillage puis à l'habillage.

Il commence à manger seul.

Peu à peu, son vocabulaire s'enrichit.

À partir de 18 mois, l'enfant peut être sensibilisé à l'apprentissage de la propreté s'il y montre de l'intérêt.

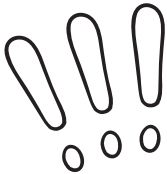
DÉVELOPPEMENT AFFECTIF ET SOCIAL

Il comprend un ordre simple, puis de plus en plus complexe. Il commence à associer deux mots pour faire une phrase.

Il est dans la période d'autonomie et d'opposition.

Il apprécie la compagnie des autres enfants.

Il se cherche derrière le miroir.



JEUX ET JOUETS ADAPTÉS

Dînette.

Camions tricycles. Ballon.

Jouets à tirer et à pousser, Jeux d'encastrement, d'assemblages et de manipulations. Comptines

ACTIVITÉS ET RÔLE DE L'ADULTE

Introduire les règles de politesse et de respect des autres.

Respecter le rythme propre à chaque enfant.

Favoriser l'autonomie en l'accompagnant par la parole.

Prévenir les accidents domestiques (vigilance, expliquer les risques à l'enfant).

Favoriser la socialisation.

de 18 à 24 mois

La vue

VERS 18 MOIS

Il s'intéresse aux images dans les livres et peut tourner les pages d'un livre pour chercher les images.

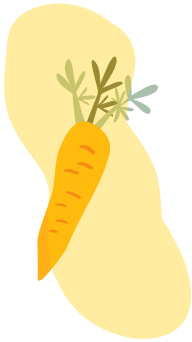
VERS 24 MOIS

Toutes les habiletés optiques sont bien coordonnées. L'acuité visuelle est de 6/10.

L'ouïe

Bébé se concentre davantage lorsqu'on lui raconte son histoire favorite. Il est attentif aux histoires et aux conversations.





Le goût

Il est particulièrement intéressant, quand l'âge le permet, de cuisiner en compagnie de l'enfant pour lui faire découvrir de nouvelles saveurs, les assaisonnements, la saveur des aliments non encore cuisinés, la forme de certains (non, un poisson ça n'est pas rectangulaire !). Bébé pourra découvrir des activités nouvelles dont il est friand (mélanger, trier...) et élargir son vocabulaire, en lui apprenant les termes lui permettant de préciser son ressenti face aux différentes saveurs : sucré, salé, amer... mais aussi consistance, chaleur, etc.

Le langage

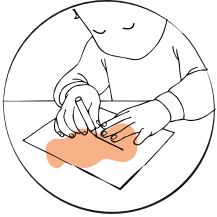
Il s'approprie le "non" afin de manifester son opposition. Entre 18 et 21 mois, son vocabulaire comprend plus de 50 mots : on parle d'explosion du vocabulaire.



de 24 mois à 3 ans

Quand je serai grand,
je serai constructeur !





DÉVELOPPEMENT PSYCHOMOTEUR

L'enfant saute à pieds joints. Il monte et descend les escaliers. Il enlève ses chaussures. Il acquiert peu à peu la propreté le jour. Il dessine, imite un trait.

DÉVELOPPEMENT AFFECTIF ET SOCIAL

Il enrichit son vocabulaire et commence à faire des phrases. Il est attentif à l'autre. Il utilise le "je". Notion de sexe. Complexe d'Œdipe. Il sait s'il est une fille ou un garçon. Il trouve du plaisir à dire non.

JEUX ET JOUETS ADAPTÉS

Bricolage, collages, pâte à modeler, dinettes, garages... Poupées, jeux d'imitation, déguisement. Ballon, tricycle, draisiene.

ACTIVITÉS ET RÔLE DE L'ADULTE

Accompagner l'enfant dans tous ses apprentissages et découvertes. L'accompagner dans la socialisation : aire de jeux, parcs, bibliothèques...

La vue

À 2 ANS

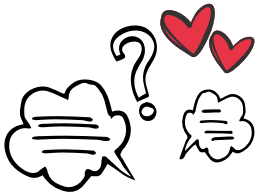
L'acuité visuelle est de 6/10^e.

Le langage

Il commence à faire des phrases de 2-3 mots et connaît environ 100 à 200 mots. Il connaît le "moi".

À 3 ans, le vocabulaire passe à 1500 mots.

Il commence à poser des questions.



de 3 à 6 ans





DÉVELOPPEMENT PSYCHOMOTEUR

L'enfant pédale sur une bicyclette sans roues latérales.
Il saute à cloche-pied.
Il peut lacer ses chaussures.
Il tape une balle dans un but. Il boutonne ses vêtements.
Il imite un carré, puis un triangle et un losange.
Le dessin du "bonhomme" s'affine.
L'enfant est propre jour et nuit.

DÉVELOPPEMENT AFFECTIF ET SOCIAL

Il a un langage correct, riche. Les couleurs sont connues.
Il utilise correctement le temps des verbes.
Il distingue les notions haut/bas, matin/après-midi.
Il reconnaît la droite de la gauche.
Il entre dans l'âge de la curiosité : l'âge du pourquoi et des questions multiples. Il développe son imaginaire.
Il poursuit la phase œdipienne.

JEUX ET JOUETS ADAPTÉS

Livres.
Jeux d'extérieur : escalade, vélo, corde.
Jeux de société : loto, domino, memory, petits chevaux, déguisements, jeux d'imitation (marchande, cuisine), collage, petits personnages articulés.

ACTIVITÉS ET RÔLE DE L'ADULTE

Nourrir l'imaginaire de l'enfant par les histoires, lectures auxquelles l'enfant va s'identifier.



de 3 à 6 ans

La vue

À 3 ANS

L'acuité visuelle est de 8/10^e à 3 ans.

Elle sera de 10/10 à 5 ans.

L'ouïe

À 3 ANS

L'enfant a ses histoires préférées dont il ne se lasse pas.

VERS 4 ANS

Il aime les rimes et les blagues et les répète avec plaisir.

Il aime les longues histoires et peut réciter certaines parties par cœur.

À 5 ANS

Il aime participer aux conversations. Il répond facilement à certaines questions (son nom, sa ville, où il est allé en vacances, etc.).



Le goût

Ne pas forcer un enfant à finir son assiette et ne pas le priver de dessert. **Le moment du repas doit rester un moment de partage et de plaisir.**

Le langage

À 3 ANS

Il utilise le "je".

À 4 ANS

Il comprend les notions temporelles (hier, aujourd'hui, demain, maintenant). Il comprend la majorité des questions qu'on lui pose et comprend les consignes avec 2-3 éléments à retenir.

Sur le plan de l'expression, il fait des phrases complètes et bien construites, sait parler au passé en conjuguant bien les verbes : il peut raconter un événement passé. Il est compris de tous, même s'il peut encore éprouver des difficultés avec certains sons (ch, j, r et les groupes de consonnes). En clair, il parle comme un petit adulte !

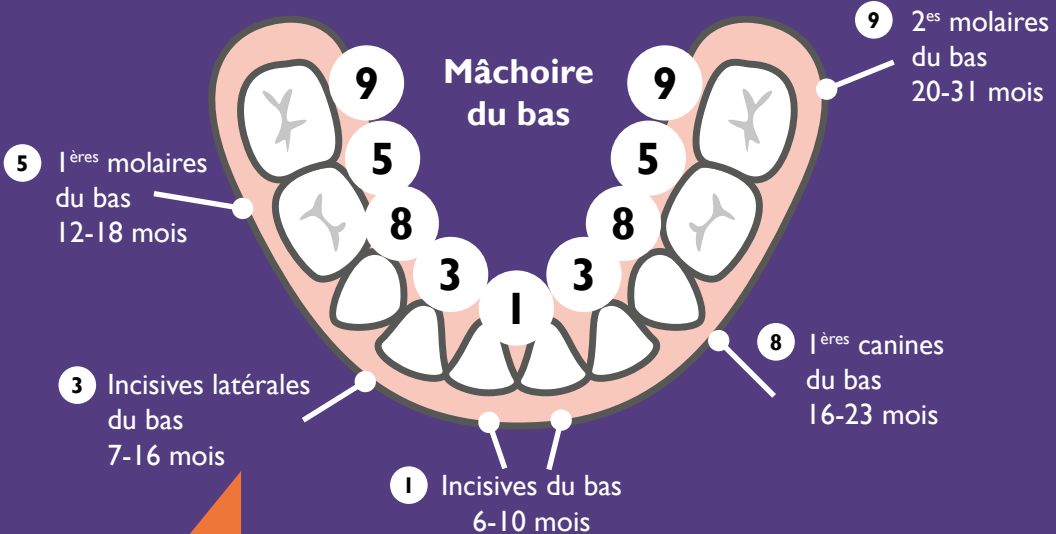
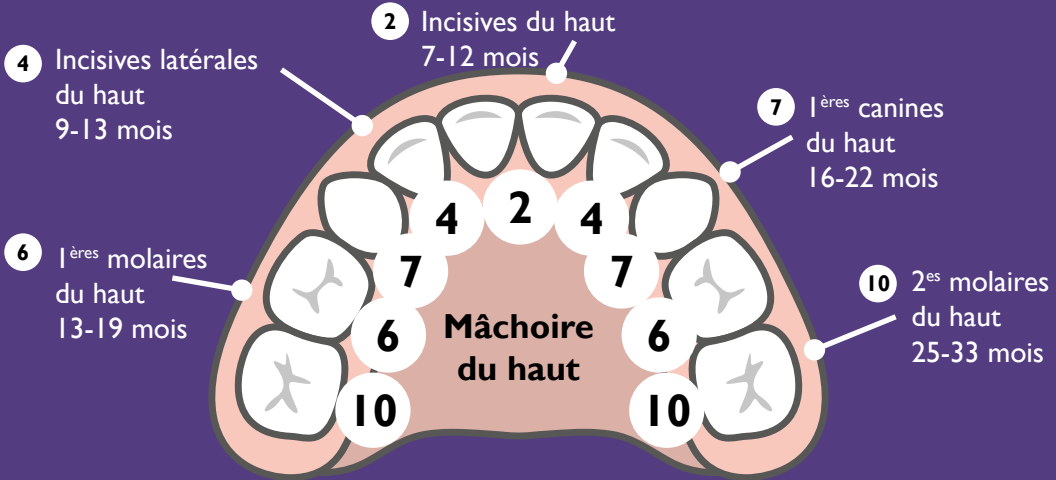
À 5 ANS

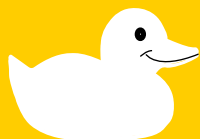
Il connaît les notions avant/arrière, autour, plein/vide, loin/proche. Il se situe dans le temps (matin, après-midi, soir). Il connaît les contraires communs (petit/grand, dur/mou). Il comprend des consignes complexes à plusieurs éléments et suit très bien une conversation, à laquelle il aime participer. L'enfant est alors capable de faire des phrases d'environ 6 mots, de parler au passé, au présent et au futur correctement. Il peut raconter des histoires compréhensibles sans trop de détails superflus.



les 20 dents primaires

ÉVOLUTION DE LA DENTITION SELON L'ÂGE





le service de la protection maternelle et infantile

LE DROIT À LA SANTÉ POUR TOUS

PETITE ENFANCE (de la naissance à 6 ans)



- **Conseils et soutien à l'allaitement maternel** par la puéricultrice ou la sage-femme qui vous a suivi.
- **Visite à domicile d'une puéricultrice** pour répondre à vos interrogations concernant le développement de votre enfant et vous accompagner dans votre nouveau rôle de parent.
- **Consultations médicales et consultations de puéricultrices** dans les maisons départementales des solidarités et dans le bus PMI en lien avec votre médecin traitant: suivi médical du développement et de la croissance de votre enfant, pesée, conseils diététiques, suivi vaccinal et recommandations en vigueur, accompagnement dans la relation parent/enfant...
- **Une visite en école maternelle** est également réalisée par le médecin et l'infirmière du service de la protection maternelle et infantile pour le suivi de la santé et le développement de votre enfant.

MODE D'ACCUEIL



Sur le site **aude.fr**, vous trouverez les coordonnées des **assistantes maternelles agréées** par le Département et bénéficiant à ce titre d'une formation ainsi que **des différentes structures d'accueil autorisées par le Département**: crèches, halte-garderies...

LA PMI C'EST AUSSI

- des consultations dans le cadre du suivi de grossesse par un médecin ou une sage-femme.
- des consultations gynécologiques.
- l'accès à la contraception, au dépistage des infections sexuellement transmissibles.
- l'information sur les interruptions volontaires de grossesse.
- l'accueil des femmes victimes de violences.
- la possibilité de rencontrer une conseillère conjugale.

trouvez la PMI

LA PLUS PROCHE DE CHEZ VOUS



→ Votre maison départementale
des solidarités
est sur audefr



les consultations itinérantes

Un bus PMI, créé par le Département de l'Aude, propose une consultation de pédiatrie itinérante pour les nourrissons et enfants de moins de 6 ans.

Ce véhicule, spécialement aménagé, se déplace tout au long de l'année dans des communes proches de votre domicile. Le calendrier du passage du bus PMI est disponible sur aude.fr.

La consultation, assurée par un médecin et une puéricultrice dans un but préventif, a pour objectifs :


- de suivre médicalement le développement du bébé et de l'enfant,
- d'apporter des conseils diététiques et d'hygiène de vie,
- de proposer les vaccinations selon les recommandations en vigueur,
- de promouvoir et de soutenir l'allaitement maternel,
- d'accompagner la relation parent/enfant.



AVEC LE BUS PMI

Les consultations se tiennent sur rendez-vous à prendre auprès de la maison départementale des solidarités de votre secteur (voir page 41).





Ce guide a été conçu
par les puéricultrices de PMI
du Département de l'Aude et
réalisé par la direction de la communication.



Retrouvez la collection **Prendre soin de votre enfant**

sur **AUDE.FR**

édition octobre 2022

